



Asia
Capital
Reinsurance
Group

2018

2018년 아시아캐피탈재보험한국지점의 현황

기간 : 2018.1.1~2018.12.31

2019.3

아시아캐피탈리인슈어런스그룹

피티이엘티디한국지점

본 공시자료는 보험업감독규정 7-44조에 의하여 작성되었으며,
작성내용이 사실과 다름없음을 증명합니다.



**2018년 4/4분기 아시아캐피탈리인슈어런스그룹피티이엘티디
한국지점의 현황**

기간: 2018.01.01 ~ 2018.12.31

아시아캐피탈리인슈어런스그룹피티이엘티디,한국지점

본 공시자료는 보험업감독규정 7-44조에 의하여 작성되었으며,
작성내용이 사실과 다름없음을 증명합니다.

목 차

정기경영공시 항목 및 내용

항 목	내 용
1. 주요 경영현황 요약	
2. 일반현황	
2-1	선언문 경영공시자료가 사실과 다름이 없음을 보장하는 선언문(경영진 서명 첨부)
2-2	경영방침 경영이념, 경영방침, 경영자세, 경영비전 공시
2-3	연혁.추이 각사의 연혁.추이를 알기 쉽게 소개
2-4	조직
	1)조직도 조직도를 포함하여 조직체계의 개요를 공시
	2)영업조직 국내외지점, 영업소, 사무소 수를 공시
2-5	임직원 현황 임직원 수 공시
2-6	모집조직현황 보험설계사수, 대리점수 등 공시
2-7	자회사
	1)연결대상 자회사 국내 및 국외의 연결대상 자회사와 비연결 자회사에 대하여 회사명,소재지,주요업무,설립 또는 출자년월일,자본금,소유주식수,소유비율을 공시
	2)비연결 자회사
2-8	자본금 자본금의 변동 추이를 공시
2-9	대주주 보험업법상 대주주의 주주명, 소유주식수, 소유비율 공시
2-10	주식소유현황 정부 및 정부관리기업체, 금융기관, 개인 등 내국인과 외국인으로 구분하여 각각 주주수, 소유주식수 및 그 비율을 공시
2-11	계약자 배당 계약자배당액 및 배당률을 상품종류별로 구분하여 공시.
2-12	주주배당 배당률, 주당 배당액, 주당 순이익, 배당성향에 대하여 공시
2-13	주식매수선택권 부여내용 주식매수선택권의 부여, 행사, 취소내용 공시
3. 경영실적	
3-1	경영실적 개요 각사의 당기순손익 내용 및 전년도 주요 변동요인
3-2	손익발생원천별 실적 당기순손익이 산출되기까지의 각 항목을 보험영업손익, 투자영업손익, 기타손익, 특별계정손익 등 손익발생원천별로 수익.비용내용 및 주요변동요인 등
4. 재무에 관한 사항	
4-1	재무상황 개요
	1)일반계정 총자산.부채 및 자본 현황, 주요구성항목의 규모 및 구성비 등의 변동 내용
	2)특별계정 총자산.부채 및 자본 현황, 주요구성항목의 규모 및 구성비 등의 변동 내용
	3)기타사항 경영.자산 등에 관하여 중대한 영향을 미칠 회계처리기준 등을 변경하기로 한 결정 주주총회결의사항 등 보험회사의 이해관계자에 중대한 영향을 미칠 수 있는 사항
4-2	대출금운용
	1) 대출금운용방침 대출금운용방침 및 대출금의 담보별, 업종별, 용도별 현황과 전년도 대비 변동 내용 및 변동 요인

	2) 담보별 대출금 3) 업종별 대출금 4) 용도별 대출금 5) 계정별 대출금	
4-3	유가증권투자 및 평가손익 1)유가증권투자 및 평가손익 2)매도가능증권 평가손익	유가증권의 투자 및 시가현황, 평가손익 현황
4-4	금융상품 현황	금융자산 및 부채 현황
4-5	금융상품의 공정가치 서열체계	공정가치 서열체계에 따른 자산 및 부채 현황
4-6	부동산 보유현황	부동산의 종류별 현황 및 전년도 대비 변동내용
4-7	책임준비금 적립	보험계약준비금 등 적립, 환입내용 및 전년도 대비 변동내용
4-8	책임준비금 적정성 평가	평가대상 단위별 책임준비금 적정성 평가결과, 현행추정 가정의 직전 평가 시점 대비 변화수준과 변화근거, 책임준비금 재평가 실시 사유
4-9	보험계약과 투자계약 구분	보험계약 부채 및 투자계약 부채에 대한 전분기 및 당분기 부채 현황
4-10	외화자산 부채 1)형태별현황 2)국가별 주요자산 운용현황	외화자산 부채의 형태별 현황과 국가별 운용비율, 전년도 대비 변동 내용
4-11	대손상각 및 대손충당금	당기중 대손상각 내용과 대손충당금 설정 현황, 전년도 대비 변동 내용
4-12	대손준비금 등의 적립	대손준비금 및 비상위험준비금의 적립현황
4-13	부실대출 현황 1)부실대출 현황 2)신규발생 법정관리 업체 등 현황	부실대출 현황, 거액부실대출 현황, 신규발생 법정관리업체, 화의결정 업체 및 Workout업체의 대출현황 및 전년도 대비 변동 내용
4-14	보험계약현황	보험의 종류별 계약현황을 일반계정 및 특별계정 으로 구분하여 공시
4-15	재보험현황	국내외 출수재 현황과 전반기 대비 변동내용 공시
4-16	재보험 자산의 손상	재보험자산과 손상차손의 증감 현황 및 내용

5. 경영지표

5-1	자본의 적정성	자기자본, 지급여력비율내용 및 산출방법, 최근 3개 사업년도 주요 변동 내용 등
5-2	자산건전성 지표 - 부실자산비율	부실자산비율 및 위험가중자산비율 현황과 전년도 대비 주요 변동 내용 부실자산비율 현황과 전년도 대비 주요 변동 내용
5-3	수익성지표 1)손해율 2)사업비율 3)운용자산이익율 4)ROA 5)ROE	손해율, 사업비율, 운용자산이익율, ROA, ROE 현황과 전년도 대비 주요 변동 내용
5-4	유동성지표 1)유동성 비율	유동성비율 및 현금수지차비율 현황과 전년도 대비 주요 변동 내용

	2)현금수지차 비율	
5-5	생산성지표 1)임직원당 원수보험료 2)보험설계사인당 원수보험료 3)대리점당 원수보험료	모집조직당 원수보험료 실적과 전년도 대비 주요 변동내용
5-6	신용평가등급	신용평가회사별 신용평가등급, 등급의 성격, 최근 3년간 신용평가등급 변동사항

6. 위험관리

6-1	위험관리개요	위험관리조직,관리체계의 개요
6-2	보험위험관리	보험위험의 개념,관리방법 및 내용
6-3	금리위험관리	금리위험의 개념,관리방법 및 내용
6-4	신용위험관리	신용위험의 개념,관리방법 및 내용
6-5	시장위험관리	시장위험의 개념,관리방법 및 내용
6-6	유동성위험관리	유동성위험의 개념,관리방법 및 내용
6-7	운영위험관리	운영위험의 개념,관리방법 및 내용

7. 기타경영현황

7-1	자회사 경영실적 1)자회사 재무 및 손익현황 2)자회사 관련 대출 채권 등 현황	자회사의 재무상황(총자산, 자기자본), 손익상황(영업손익, 당기순손익) 자회사에 대한 대출 및 기타거래 내역과 전년대비 주요 변동내용
7-2	타금융기관과의 거래내역	타보험회사, 은행(한국은행 포함) 등 타금융기관과의 거래잔액 및 조건
7-3	내부통제	내부통제기준 등에 의한 내부통제절차와 내부통제기관에 의한 통제현황
7-4	기관경고 및 임원문책사항	연중 감독기관 등으로부터 받은 기관 경고 및 임원문책 사항
7-5	임직원대출잔액	임직원에 대한 대출잔액
7-6	사외이사 등에 대한 대출 및 기타거래 내역 1)대출현황 1)기타 주요거래 내역	사외이사 등에 대한 대출 및 기타 주요거래 내역과 전년대비 주요 변동내용
7-7	금융소비자보호실태평가결과	금융소비자보호실태평가(최근 3개 사업년도)를 공시
7-8	민원발생건수	민원발생건수를 반기별로 공시
7-9	불완전판매비율 및 불완전판매계약 해지율 및 청약철회비율 현황	장기손해보험상품의 주요채널별 불완전판매비율, 불완전판매계약해지율 및 청약철회비율 현황 공시
7-10	보험금 부지급률 및 보험금 불만족도	장기손해보험상품의 보험금 부지급률 및 보험금 불만족도 공시
7-11	사회공헌활동	사회공헌활동 비전, 사회공헌활동 주요현황, 분야별 사회공헌활동 세부내용
7-12	보험회사 손해사정업무 처리현황	위탁업체명, 계약기간, 위탁건수, 위탁수수료, 위탁비율, 지급 수수료비율 등
7-13	신탁부분	조직 및 인력현황, 재무 및 손익현황, 자금조달 및 운용현황, 신탁상품 기간별 평균배당을 현황, 신탁계정 재무제표

8. 재무제표		
8-1	감사보고서	감사보고서의 본문 및 특기사항
8-2	대차대조표(재무상태표)	외부감사를 받은 재무제표를 2기 이상 공시
8-3	(포괄)손익계산서	외부감사를 받은 재무제표를 2기 이상 공시
8-4	이익잉여금처분계산서	외부감사를 받은 재무제표를 2기 이상 공시
8-5	현금흐름표	외부감사를 받은 재무제표를 2기 이상 공시
8-6	자본변동표	외부감사를 받은 재무제표를 2기 이상 공시
8-7	주석사항	당해연도 감사보고서상의 주석사항 중 주요내용
9. 기타 필요한 사항		
9-1	임원현황	상근임원 및 사외이사 현황
9-2	이용자편람	

1. 주요 경영현황 요약

회사개요

1) 회사연혁

2016년 9월 21일 금융감독위원회로부터 아시아캐피탈리인슈어런스그룹
피티이엘티한국지점 본인가 획득

2) 대표이사, 대주주기재

지점대표 : 이 준 수

대주주 : Asia Capital Reinsurance Group Pte Ltd (싱가폴 소재)의 지점

3) 조직현황 등

외국재보험사 지점으로 손해보험부, 재무회계 및 준법감시인을 두고 있습니다.

요약 재무정보

1) 대차대조표

(단위 : 백만원)

구 분		2018 년도	2017 년도
		금액	금액
자 산	현금 및 예치금	40,018	13,253
	매도가능증권 (매도가능금융자산)	24,297	23,433
	고정자산	141	190
	기타자산	11,405	6,934
자산총계		75,861	43,810
부 채	책임준비금	30,505	22,182
	기타부채	5,587	2,945
	부채총계	36,092	25,128
자 본	자본금 (영업기금)	33,430	22,644
	자본잉여금	-	-
	이익잉여금	6,364	(3,798)
	기타포괄손익누계액	(24)	(163)
자본총계		39,769	18,683
부채 및 자본총계		75,861	43,810

2) 손익계산서

(단위 : 백만원)

과 목	2018 년도	2017 년도
영 업 수 익	39,261	30,519
영 업 비 용	27,295	33,106
영 업 이 익	11,966	(2,587)
영 업 외 손 익	(15)	(685)
법인세비용차감전이익	11,952	(3,272)
법 인 세 비 용	1,789	58
당 기 순 이 익	10,162	(3,329)
기 타 포 괄 손 익	139	(138)
총포괄손익	10,301	(3,467)

사업실적

(단위 : 백만원)

구 분		2018 년도	2017 년도	증감(액)
		4분기	4분기	
신계약실적	건수	-	-	-
	가입금액	-	-	-
보유계약실적	건수	-	-	-
	가입금액	-	-	-
보유보험료		35,497	28,177	7,321
(원수보험료)		-	-	-
순보험금		10,886	4,837	6,049
(원수보험금)		-	-	-
순사업비		7,852	5,893	1,958

주요경영 효율지표

(단위 : 백만원)

구 분	2017 년도	2018 년도
손해율	84.86%	45.29%
사업비율	20.92%	22.12%
자산운용율	83.74%	84.78%
자산수익율	0.28%	2.07%
효력상실해약율	해당사항 없음	
금융소비자보호실태평가	해당사항 없음	
신용평가등급	A-(S&P/AM Best)	A-(S&P/AM Best)
지급여력 비율	144.29%	240.29%
지급여력금액	18,591	39,960
지급여력기준금액	12,884	16,630

2. 일반현황

2-1.선언문

금번 경영통일공시를 통해 회사의 경영성과 전반을 여러분과 함께 공유할 수 있게 되어 진심으로 기쁘게 생각합니다

본 자료는 관련법규에 따라 작성되었으며, 저희 회사의 경영 전반에 대한 내용을 담고 있습니다.

2016년 9월21일 본인가를 획득하여 한국에서의 지점을 통하여 사업을 시작하였으며, 아시아의 재보험자로서 고객의 가치증진, 고객과 오랜 신뢰 관계를 기반으로, 투명경영을 위해 전 임직원이 혼연일체가 되어 노력하겠습니다.

또한 저희 아시아캐피탈재보험그룹은 그간 쌓아온 신뢰와 견실한 경영성과를 바탕으로 보다 안정적이고 보다 만족스런 서비스를 제공 하기 위해 최선을 다할 것 입니다.

2018년 12월 31일

아시아캐피탈리인슈어런스그룹피티이엘티디한국지점

지점 대표 이 준 수

2-2. 경영방침

1)경영자세

지속적이며 신뢰성있는 서비스를 통해 고객들의 가치를 증대시키는데 헌신하는 재보험사가 되겠습니다.

2)경영방향

고객들과 우리의 경험 및 지식을 함께 공유할 수 있는 방법을 항상 모색하며, 또한 각 전문가들의 인적네트워크를 만들수 있는 기회를 제공하고자 합니다.

3)경영 Vision

아시아에서 전문적인 지식과 다양한 위험담보를 제공하는 재보험사가 되기위하여, 항상 고객의 요구에 부응을 최선의 가치로 두고 있습니다.

2-3. 연혁·추이

2011년 1월 3일	아시아캐피탈인슈어런스그룹피티엘티디, 한국사무소 설립
2016년 2월 17일	금융감독위원회로부터 아시아캐피탈인슈어런스그룹피티엘티디 한국지점 예비허가 취득
2016년 7월 27일	Asia Capital Reinsurance Group Pte Ltd (본사)로부터 영업기금 (226억원) 도입
2016년 9월 21일	금융감독위원회로부터 아시아캐피탈인슈어런스그룹피티엘티디 한국지점 본인가 취득
2018년 5월 16일	영업기금 (107억) 증액

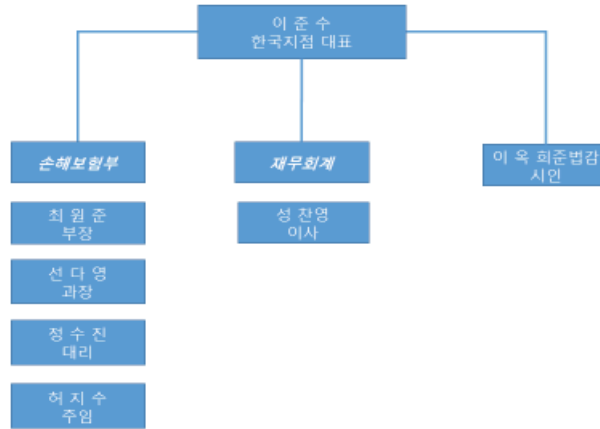
2-4. 조직

1) 당사의 조직은 지정대표, 재무회계 및 준법감시인으로 구성되어 있습니다.

2) 조직도

(2019년 2월 28일 현재)

아시아캐피탈그룹 한국지점 조직도



2-5. 임직원 현황

(2019년 2월 28일 현재)

(단위: 명)

구분		2018년도	2017년도
임원	등기임원 (사외이사포함)	1	1
	비등기임원	2	2
직원	정규직	4	3
	비정규직	-	-
합계		7	6

(*) 2017년도는 2018년 2월 28일 기준.

2-6. 모집조직 현황

해당사항 없음.

2-7. 자회사

해당사항 없음.

2-8. 자본금(영업기금)

(단위:천원)

연월일	영업기금 증액 현황
2016년 07월 27일	22,644,000
2018년 05월 16일	10,785,500
합 계	33,429,500

2-9. 대주주

당사는 Asia Capital Reinsurance Group Pte Ltd(싱가폴 소재)의 지점입니다.

2-10. 주식소유현황

해당사항 없음.

2-11. 계약자배당

해당사항 없음.

2-12. 주주배당

해당사항 없음.

2-13. 주식매수선택권 부여내용

해당사항 없음.

3. 경영실적

3-1. 경영실적 개요

(단위 : 억원)

구 분	2018 년도	2017 년도
보유보험료	355	282
순보험금	109	48
순사업비	79	59
장기환급금	-	-
총자산	759	438
책임준비금	305	222
당기순손익	102	(33)
(원수보험료)	-	-
(원수보험금)	-	-

3-2. 손익발생원천별 실적

(단위 : 억원)

구 분		2018 년도	2017 년도	증 감
보험 부문	보험영업이익	168	(29)	196
	(보험수익)	386	302	83
	(보험비용)	(218)	(128)	(90)
투자 부문	투자영업이익	12	3	10
	(투자영업수익)	13	3	10
	(투자영업비용)	(1)	(0)	-
책임준비금전입액(Δ)		(60)	(203)	143
영업손익		120	(26)	146
기타 부문	기타손익	(0)	(7)	7
	(기타수익)	1	-	1
	(기타비용)	(1)	(7)	6
특별 계정 부문	특별계정손익	-	-	-
	(특별계정수익)	-	-	-
	(특별계정비용)	-	-	-
경상손익		120	(33)	152
특별이익		-	-	-
특별손실		-	-	-
법인세비용		18	1	17
당기순손익		102	(33)	135

4. 재무에 관한 사항

4-1. 재무상황 개요

1) 일반계정

(단위 : 억원, %)

구분	2018 년도		2017 년도		
	금액	구성비	금액	구성비	
자 산	현금및예치금	400	52.75%	133	30.25%
	당기손익인식증권	-	-	-	-
	매도가능증권(매도가능금융자산)	243	32.03%	234	53.49%
	만기보유증권(만기보유금융자산)	-	-	-	-
	관계·종속기업투자주식	-	-	-	-
	대출채권	-	-	-	-
	부동산	-	-	-	-
	고정자산	1	0.19%	2	0.43%
	기타자산	114	15.03%	69	15.83%
	특별계정자산	-	-	-	-
자산총계	759	100.00%	438	100.00%	
부 채	책임준비금	305	40.21%	222	50.63%
	기타부채	56	7.36%	29	6.72%
	특별계정부채	-	-	-	-
	부채총계	361	47.58%	251	57.36%
자 본	398	52.42%	187	42.64%	
부 채 및 자 본 총 계	759	100.00%	438	100.00%	

3) 특별계정: 해당사항 없음.

3) 기타사항:

경의/자산 등에 관하여 중대한 영향을 미칠 수 있는 회계처리 기준 등의 변경에 따른 준비사항 및 영향분석:

1. 중요한 회계정책

2018년 12월 31일 현재 제정 공표되었으나 시행일이 도래하지 않아 적용하지 아니한 새로운 한국국제회계기준은 다음과 같습니다.

1.1 기업회계기준서 제1116호 리스

2017년 5월 22일 제정된 기업회계기준서 제1116호(리스)는 2019년 1월 1일 이후 최초로 시작되는 회계연도부터 적용해야 합니다. 현재 당사가 건물임대차계약 및 차량리스를 운용리스로 처리하고 있는바, 2019년 새로운 회계기준을 적용하여, 현재까지할인 전 리스료의 총합계는 건물임대차계약(239백만원) 및 차량리스계약(24백만원)이며, 증분자입이자율로 할인하면 건물임대차계약(232백만원) 및 차량리스계약(23백만원)입니다.

1.2 기업회계기준서 제1109호 금융상품

2015년 9월 25일 제정된 기업회계기준서 제1109호 금융상품은 원칙적으로 2018년 1월 1일 이후 최초로 시작되는 회계연도부터 적용해야 하지만, 기업회계기준서 제1104호 보험계약이 개정 공표되어 기업회계기준서 제1109호의 적용을 한시적으로 면제 받을 수 있게 될 경우, 2020년까지 기업회계기준서 제1109호의 적용을 면제 받을 계획입니다. 국제회계기준위원회(IASB)는 2016년 9월 13일 IFRS4를 개정 공표하였고, 한국회계기준원은 기업회계기준서 제1104호 보험계약의 개정절차를 진행 중입니다. 당사는 2018년 6월 30일 현재 보험과 관련된 부채의 비율이 총부채금액의 90%를 초과하므로 기업회계기준서 제1109호 적용의 한시적 면제 요건을 충족할 수 있어 기업회계기준서 제1109호 적용의 한시적 면제 요건을 충족할 수 있어 기업회계기준서 제1109호는 2021년 1월 1일 이후 시작되는 회계연도부터 적용할 것으로 예상 합니다. 동 기준서의 주요 사항별로 재무제표에 미칠 수 있는 일반적인 영향은 다음과 같습니다.

[금융자산의 분류 및 측정]

새로운 기업회계기준서 제1109호를 적용할 경우 당 지정은 금융자산의 관리를 위한 사업 모형과 금융자산의 계약상 현금흐름 특성에 근거하여 다음 표와 같이 금융자산을 후속적으로 상각후원가, 기타포괄손익-공정가치, 당기손익-공정가치로 측정되도록 분류하고, 복합계약이 금융자산을 주 계약으로 포함하는 경우에는 내재파생상품을 분리하지 않고 해당 복합계약 전체를 기준으로 금융자산을 분류합니다.

사업모형	계약상 현금흐름 특성	원금과 이자만으로 구성		그 외의 경우
		원금과 이자만으로 구성	그 외의 경우	
계약상 현금흐름 수취 목적		상각후원가 측정 ¹⁾		당기손익, 공정가치 측정 ²⁾
계약상 현금흐름 수취 및 매도 목적		기타포괄손익-공정가치 측정 ¹⁾		
매도 목적, 기타		당기손익-공정가치 측정		

주: 1) 회계불일치를 제거하거나 감소시키기 위하여 당기손익-공정가치 측정 항목으로 지정할 수 있음(취소 불가)
2) 단기매매력이 아닌 저분종편의 경우 기타포괄손익-공정가치 측정 항목으로 지정할 수 있음(취소 불가)

기업회계기준서 제 1109호에 따르면 계약조건에 따라 특정일에 원금과 원금에 대한이자만으로 구성된 현금흐름이 발생하고, 계약상 현금흐름 수취 및 매도를 목적으로 하는 채권상품을 기타포괄손익-공정가치로 측정합니다. 당 지정은 2018년 12월 31일 현재 국/공채(170억) 및 채권형 수익증권(73억)을 보유하고 있습니다. 국/공채는 계약상 현금흐름 수취 및 매도를 목적으로 하므로, 기타포괄 손익-공정가치로 측정되는 항목으로 분류되며, 채권형 수익증권의 경우 당기손익인식증권으로 분류되어 2018년 12월 31일 현재 기타포괄손익에 포함된 미실현형가손실 66백만원이 당기손익에 포함됩니다.

1.3 기업회계기준서 제1117호 보험계약

2017년 5월 개정된 기업회계기준서 제1117호(보험계약)는 2021년 1월 1일 이후 최초로 시작되는 회계연도부터 적용받게 됩니다. 새로운 기준서를 도입하기 위해서는 재무영향분석 및 회계정책수립, 회계시스템 구축 등의 준비단계를 거쳐야 하나, 당 지정은 아직 착수하지 못하였습니다. 다만, 당 지정은 본사지원에서 IFRS17 적용에 따른 Project가 2018도 부터 시작되어 현재 진행하고 있습니다.

4-2. 대출금운용
해당사항 없음.

4-3. 유가증권투자 및 평가손익

(단위 : 억원)

구분			공정가액 ¹⁾		평가손익
일반계정	당기손익인식증권 (A)	주식	-		-
		채권	-		-
		수익증권	-		-
		해외유가증권	-		-
		신종유가증권	-		-
		기타유가증권	-		-
	매도가능증권 (B)	주식	-		-
		출자금	-		-
		채권	170		0
		수익증권	73		0
		해외유가증권	-		-
		신종유가증권	-		-
	만기보유증권 (C)	출자금	-		-
		채권	-		-
		수익증권	-		-
		해외유가증권	-		-
		신종유가증권	-		-
		기타유가증권	-		-
	자본법적용투자주식 (D)	주식	-		-
		출자금	-		-
소계(A+B+C+D)			243		0

주 1) 대어유가증권은 해당항목에 합산함.

4-4. 금융상품 현황

(단위 : 억원)

구분		2018 4분기		2018 3분기	
		장부가액	공정가액	장부가액	공정가액
자산	당기손익인식 금융자산	-	-	-	-
	매도가능금융자산	243	243	408	408
	만기보유금융자산	-	-	-	-
	대여금및수취채권	-	-	-	-
	합계	243	243	408	408
부채	당기손익인식 금융부채	-	-	-	-
	기타금융부채	-	-	-	-
	합계	-	-	-	-

* 한국채택국제회계기준 제1039호(금융상품:인식과 측정)에 따른 금융상품 분류

4-5. 금융상품의 공정가치 서열체계

항목		공정가치 서열체계			
		레벨 1*	레벨 2**	레벨 3***	합계
자산	당기손익인식 금융자산	-	-	-	-
	매도가능 금융자산	170	73	-	243
	합계	170	73	-	243
부채	당기손익인식 금융부채	-	-	-	-
	합계	-	-	-	-

* 동일한 자산이나 부채에 대한 활성시장의 조정되지 않은 공시가격

** 직접적으로(예:가액) 또는 간접적으로(예: 가격에서 도출되어) 관측가능한 자산이나 부채에 대한 투입변수. 단 공정가치 레벨1에 포함된 공시가격은 제외함.

*** 관측가능한 시장자료에 기초하지 않은 자산이나 부채에 대한 투입변수(관측가능하지 않은 투입변수)

4-6. 부동산보유현황

해당사항 없음.

4-7. 책임준비금

(단위 : 억원)

구분		2018 년도	2017 년도
		일반계정	보험료 적립금
	지급준비금	197	129
	미경과보험료적립금	108	93
	보충준비금	-	-
	계약자배당준비금	-	-
	계약자이익배당준비금	-	-
	배당보험손실보전준비금	-	-
	소 계	305	222
특별계정	보험료적립금	-	-
	계약자배당준비금	-	-
	계약자이익배당준비금	-	-
	소 계	-	-
	합 계	305	222

4-8. 책임준비금적정성 평가

(1) 책임준비금 적정성평가 결과

(단위 : 백만원)

구분	평가대상준비금 (A)	LAT 평가액 (B)	잉여(결손)금액 (C=A-B)
일반보험	10,784	5,623	5,160
자동차보험	60	1	59
합 계	10,844	5,625	5,219

(2) 현행추정 가정의 변화수준 및 변화근거

해당사항 없음

(3) 재평가 실시 사유

재평가 실시 사유
해당사항 없음

4-9. 보험계약과 투자계약 구분

계정	구분*	2018 4분기	2018 3분기
일반	보험계약부채	305	329
	투자계약부채	-	-
	소 계	305	329
특별	보험계약부채	-	-
	투자계약부채	-	-
	소 계	-	-
합계	보험계약부채	305	329
	투자계약부채	-	-
	소 계	305	329

* 보험업감독업무시행세칙 별표26 제2장(보험계약 분류 등)에 따른 구분

** 특별계정에는 퇴직보험 퇴직연금 변액보험만 기재하고 나머지 특별계정은 일반계정에 기재

*** 보험계약부채, 투자계약부채 금액을 기재

4-10. 외화자산·부채

1) 형태별 현황

(단위 : 백만원)

구분	구분	2018년도	2017년도	증감
		자산	예치금	-
	유가증권	-	-	-
	외국환	17,293	11,061	6,232
	부동산	-	-	-
	기타자산	3,950	2,742	1,208
	자산총계	21,243	13,803	7,440
부채	차입금	-	-	-
	기타부채	17,421	8,992	8,429
	부채총계	17,421	8,992	8,429

* 기타 부채액 총액에는 외화책임 준비금이 포함됨.

2) 국가별 주요자산운용 현황

해당사항 없음.

4-11. 대손상각 및 대손충당금

(단위 : 억원)

구분	구분	2018년도	2017년도
		대손충당금	-
일반계정	국내분	-	-
	국외분	-	-
	특별계정	-	-
대손준비금	일반계정	4	-
	국내분	4	-
	국외분	-	-
대손상각액	일반계정	-	-
	국내분	-	-
	국외분	-	-
특별계정	국내분	-	-
	국외분	-	-
	특별계정	-	-

주1) 특별계정은 퇴직보험특별계정에 한함.

4-12. 대손준비금 등 적립

(단위 : 억원)

계정	전분기말	전입	환입	당분기말	
					이익잉여금
	비상위험준비금**	22	5	-	27
	합계	25	7	-	32

* 보험업감독규정 제7-4조에 따라 적립된 금액

** 보험업감독규정 제6-18조의2에 따라 적립된 금액(손보만 해당)

*** 당분기말 = 전분기말+전입-환입

4-13. 부실대출 현황

해당사항 없음.

4-14. 보험계약현황

1) 종무별 보유 현황

(단위 : 건, 억원, %)

구분	구분	2018년도			2017년도				
		보유보험료(A)		수입보험료(B)	보유보험료(A)		수입보험료(B)	보유율(A/B)	
		금액	구성비		금액	구성비			
일반계정	일반보험계	349	98.42%	370	94.31%	276	98.42%	295	93.63%
	화재	-	0.00%	-	0.00%	-	0.00%	-	0.00%
	해상	57	16.01%	61	93.16%	47	16.01%	51	92.34%
	보증	-	0.00%	-	0.00%	-	0.00%	-	0.00%
	특종	293	82.42%	309	94.54%	229	82.42%	244	93.90%
	자동차	6	1.58%	6	95.47%	6	1.58%	6	99.87%
	장기	-	0.00%	-	0.00%	-	0.00%	-	0.00%
	개인연금	-	0.00%	-	0.00%	-	0.00%	-	0.00%
	일반계정계	355	100.00%	376	94.33%	282	100.00%	301	93.75%
	특별계정계	-	0.00%	-	0.00%	-	0.00%	-	0.00%
합계	355	100.00%	376	94.33%	282	100.00%	301	93.75%	

주) 특별계정은 퇴직보험, 퇴직연금 특별계정임

2) 증감별 원수 현황

(단위 : 건, 억원, %)

구분	2018년도				2017년도			
	보유계약건수(A)		원수보험료(B)		보유계약건수(A)		원수보험료(B)	
		구성비		구성비		구성비		구성비
일반계정	일반보험계	-	-	-	-	-	-	-
	화재	-	-	-	-	-	-	-
	해상	-	-	-	-	-	-	-
	보증	-	-	-	-	-	-	-
	특종	-	-	-	-	-	-	-
	자동차	-	-	-	-	-	-	-
	장기	-	-	-	-	-	-	-
	개인연금	-	-	-	-	-	-	-
일반계정계	-	-	-	-	-	-	-	
특별계정계	-	-	-	-	-	-	-	
합계	-	-	-	-	-	-	-	

주) 특별계정은 퇴직보험, 퇴직연금 특별계정임

4-15. 재보험 현황

1) 국내 재보험 거래현황

(단위 : 억원)

구분	2018 전반기	2018 당반기	전반기 대비 증감액	
수재	수재보험료	177	189	12
	지급수수료	25	41	16
	지급보험금	31	64	52
	수지차액(A)	120	64	(56)
출재	출재보험료	-	1	-
	수입수수료	-	0	-
	수입보험금	-	-	-
	수지차액(A)	-	(1)	(1)
순수지 차액(A+B)	120	65	(56)	

2) 국외 재보험 거래현황

(단위 : 억원)

구분	2018 전반기	2018 당반기	전반기 대비 증감액	
수재	수재보험료	6	4	(2)
	지급수수료	1	(0)	(1)
	지급보험금	-	0	0
	수지차액(A)	5	4	(1)
출재	출재보험료	4	17	13
	수입수수료	1	3	2
	수입보험금	1	6	5
	수지차액(A)	3	8	5
순수지 차액(A+B)	2	(4)	(6)	

4-16. 재보험자산의 손상

(단위 : 억원)

구분	2018 4분기	2018 3분기	증감	손상사유
재보험자산	35	42	(7)	
손상차손	-	-	-	
장부가액	35	42	(7)	

5. 경영지표

5-1. 자본의 적정성

1) B/S상 자기자본

(단위 : 억원)

구 분	2018 4분기	2018 3분기	2018 2분기
자본 총계	398	391	355
자본금(영업기금)	334	334	334
자본잉여금	-	-	-
신종자본증권	-	-	-
이익잉여금	64	58	21
자본조정	-	-	-
기타포괄손익누계액	-	(1)	(1)

당사는 2018년 5월 16일 영업기금 107억을 증액하였으며, 2018년 12월 31일까지의 당기순이익은 102억 입니다.

2) 지급여력비율 내용 및 산출방법 개요

(단위 : 억원, %)

구 분	2018 4분기	2018 3분기	2018 2분기
지급여력비율(A/B)	240.29	234.64	240.48
지급여력금액(A)	400	388	351
지급여력기준금액(B)	166	166	146
I. RBC 연결재무제표에 따른 지급여력 기준금액	166	166	146
1.보험위험액	193	198	174
2.금리위험액	-	-	-
3.신용위험액	16	12	6
4.시장위험액	4	2	3
5.운영위험액	4	4	3
II. 국내 관계 보험회사 지급여력 기준금액 X 지분율	-	-	-
III. 국내 비보험금융회사 필요자본량 X 조정치 X 지분율	-	-	-
IV. 비금융회사에 대한 필요자본량	-	-	-

2018년도 5월16일 영업기금 증액 및 2018년도 당기순이익 102억의 결과로 당해는 지급여력비율 230% 상회 하였습니다.

3) 최근 3개 사업년도 동안 당해 지표의 주요 변동요인

(단위 : 억원, %)

구 분	2018 년도	2017 년도	2016 년도
지급여력비율	240.29	144.29	4,233.61

당사는 2016년 9월 21일 지정 인가 득한 후, 영업개시를 하였습니다. 2016년도는 2016년 9월 21일 부터 2016년 12월 31일까지 약 4개월 동안 영업에 대한 지급여력 입니다. 2018년도 5월16일 영업기금 증액 및 2018년도 당기순이익 102억의 결과로 당해는 지급여력비율이 240.29% 입니다.

5-2. 자산건전성 지표

부실자산비율

(단위: 백만원, %, %p)

구 분	2018 년도	2017 년도	전년대비 증감
가중부실자산(A)	318	232	86
자산건전성 분류대상자산(B)	35,721	30,246	5,475
비율(A/B)	0.89%	0.77%	0.12%

5-3. 수익성 지표

1) 손해율

(단위: 백만원, %, %p)

구 분	2018 년도	2017 년도	전년대비 증감
발생손해액(A)	15,386	16,895	- 1,508
경과보험료(B)	33,976	19,910	14,066
손해율(A/B)	45.29%	84.86%	-39.57%

2018년은 경과보험료 140억 증가로 인하여 손해율이 전년 대비 약 40% 감소하였습니다.

2) 사업비율

(단위: 백만원, %, %p)

구 분	2018 년도	2017 년도	전년대비 증감
순사업비(A)	7,852	5,893	1,958
보유보험료(B)	35,497	28,177	7,321
사업비율(A/B)	22.12%	20.92%	1.21%

2017년도 대비 수재보험료 76억 증가로 인하여, 사업비가 증가하였습니다. 따라서 보유보험료 및 사업비가 증가 했기에, 사업비율은 소폭

3) 운용자산이익율

(단위: 백만원, %, %p)

구 분	2018 년도	2017 년도	전년대비 증감
투자영업손익(A)	1,228	291	937
경과운용자산(B)	49,886	29,351	20,535
운용자산이익율(A/B)	2.46%	0.99%	1.47%

2017년 대비 운용자산 280억 증가에 따른 투자수익의 증가로

4) ROA(Return on Assets)

(단위: %, %p)

구 분	2018 년도	2017 년도	전년대비 증감
ROA	16.98%	-9.62%	26.60%

5) ROE(Return on Equity)

(단위: %, %p)

구 분	2018 년도	2017 년도	전년대비 증감
ROE	34.77%	-16.31%	51.08%

5-4. 유동성 지표

1) 유동성비율

(단위: 백만원, %, %p)

구 분	2018 년도	2017 년도	전년대비 증감
유동성자산(A)	16,849	8,107	8,742
평균지급보험료(B)	2,877	1,215	1,662
비율(A/B)	585.62%	667.24%	-81.62%

2017년 대비 지급보험료(66억)의 증가에 따른 평균지급보험료의 증가로 인하여 유동성비율이 하락하였습니다.

2) 현금수지차비율

(단위: 백만원, %, %p)

구 분	2018 년도	2017 년도	전년대비 증감
현금수지차(A)	17,253	20,563	(3,310)
보유보험료(B)	35,497	28,177	7,320
비율(A/B)	48.60%	72.98%	-24.38%

2017대비 재보험료 76억 증가로 인하여 보유보험료가 증가했으며, 또한 순보험료는 2017년 대비 52억 증가로 인하여 현금수지차 비율이 하락하였습니다.

5-5. 생산성 지표

해당사항 없음.

5-6. 신용평가등급

지점은 해당사항이 없으며, Asia Capital Reinsurance Group 그룹의 신용 등급은 아래와 같습니다.

연월일	S&P	AM Best
2018-10-09	A-	
2018-08-30		A-
2016-12-15	A-	A-
2016-02-26	A-	A-

6. 위험관리

내부 자본적정성 평가 및 관리절차에 관한 사항

도입현황	유예사유	향후주진일정
당 지점은 유예를 결정	지점경영진의 결정	2019.12월 까지 유예결정

7. 기타 경영현황

7-1. 자회사 경영실적
해당사항 없음.

7-2. 타금융기관과의 거래내역
해당사항 없음.

7-3. 내부통제
준법감시인: 이옥희 (2018년 01월 01일 선임)

7-4. 기관경고 및 임원 문책사항
해당사항 없음.

7-5. 임직원대출잔액
해당사항 없음.

7-6. 사외이사 등에 대한 대출 및 기타거래내역
해당사항 없음.

7-7. 금융소비자보호실태평가 결과

구 분		항목별 평가 결과		
		2018년도	2017년도	2016년도
계량 항목	1. 민원건수	-	-	-
	2. 민원처리 기간	-	-	-
	3. 소송건수	-	-	-
	4. 영업 지속가능성	-	-	-
	5. 금융사고	-	-	-
비계 항목	6. 소비자보호 조직 및 제도	-	-	-
	7. 상품개발과정의 소비자보호 체계 구축·운영	-	-	-
	8. 상품판매과정의 소비자보호 체계 구축·운영	-	-	-
	9. 민원관리시스템 구축·운영	-	-	-
	10. 소비자정보 공시	-	-	-

7-8. 민원발생건수
해당사항 없음.

7-9. 불완전판매비율 및 불완전판매계약 해지율 및 청약철회 비율 현황
해당사항 없음.

7-10. 보험금 부지급률 및 보험금 불만족도
해당사항 없음.

7-11. 사회공헌활동

1)사회공헌활동 비전
해당사항 없음.

2)사회공헌활동 주요 현황

(단위:백만원, 명)

구분	사회공헌 기부금액	전담 직원수	내규화 여부	봉사인원		봉사시간		인원수		당기 순이익
				임직원	설계사	임직원	설계사	임직원	설계사	
FY 2018	-	-	X	-	-	-	-	7	-	10,162

3)분야별 사회공헌활동 세부내용

(단위:백만원, 명)

분 야	주요 사회공헌활동	집행금액	자원봉사활동			
			임직원		설계사	
			인원	시간	인원	시간
지역사회, 공익	해당사항 없음	-	-	-	-	-
문화, 예술, 스포츠	해당사항 없음	-	-	-	-	-
학술, 교육	해당사항 없음	-	-	-	-	-
환경	해당사항 없음	-	-	-	-	-
글로벌사회공헌	해당사항 없음	-	-	-	-	-
공동사회공헌	해당사항 없음	-	-	-	-	-
서민금융	해당사항 없음	-	-	-	-	-
기타	해당사항 없음	-	-	-	-	-
총계		-	-	-	-	-

7-12. 보험회사 손해사정업무 처리 현황
해당사항 없음.

7-13. 신탁부분
해당사항 없음.

8. 재무제표

8-1. 감사보고서:	별첨참조
8-2. 대차대조표:	별첨참조
8-3. (포괄)손익계산서:	별첨참조
8-4. 이익잉여금(결손금)처분계산서:	별첨참조
8-5. 현금흐름표:	별첨참조
8-6. 자본변동표:	별첨참조
8-7. 주석사항:	별첨참조

9. 기타 필요한 사항

9-1. 임원현황

(2018년 2월 28일 현재)

상근임원. 사 외이사. 이사대우	성 명	직 명	담당업무 또는 주된 직업	주요경력
상근임원	이준수	지정대표	한국지정 총괄 관리	삼성화재
이사	성한영	재무회계	재무회계 관리	스코르재보험
준법감시인	이옥희	준법감시인	준법감시인	삼성화재

9-2. 이용자 편람

본 이용자 편람은 당지점의 공시사항에 대해 일반이용자의 이해를 돕고자 하는데 그 목적이 있습니다.

서식상의 항목번호는 지침서 배열상의 편의를 위하여 부여한 것입니다.

용어	내용
1. 주요경영현황 요약	
손해율	발생손해액/경과보험료
사업비용	순사업비/보유보험료
자산운용율	회계연도말 운용자산/회계연도말 총자산
자산수익율	투자영업손익/{(기초총자산+기말총자산)/2}*4/경과분기수
RBC비율	지급여력금액/지급여력기준
4. 재무에 관한 사항	
보험계약준비금	
책임준비금	보험계약자 또는 수익자에게 장래에 보험금, 환급금, 배당금을 지급 하기 위하여 적립한 금액
지급준비금	대차대조표일 현재 보험금 등의 지급사유가 발생한 계약에 대하여 소송에 계류 중에 있는 금액 과 이미 보험금 지급사유가 발생했으나 보험금 지급금액의 미확정 등으로 아직 지급하지 아니한 금액
미경과보험료적립금	대차대조표일 현재 회수된 보험료 중 차기 이후에 속하는 미경과보험료 해당액 적립금으로 회수 기일 미도래분에 대한 선수보험료를 포함함
비상위험준비금	거대재해 등으로 인한 비상위험에 대비하기 위하여 적립하는 준비금
5. 경영지표	
지급여력비율	$\frac{\text{지급여력금액}}{\text{지급여력기준금액}} \times 100$ <ul style="list-style-type: none"> * 보험계약자에 대한 채무를 안정적으로 확보기 위해 보험종목별 위험도에 따라 보험계약준비금에 더해 보유하여야 할 자산기준에 대한 순자산비율을 말하며, 보험회사 재무구조의 건전성을 나타내는 지표임. * 지급여력 : 자본금, 자본잉여금, 이익잉여금, 비상위험준비금 등의 합계액에서 미상각신계약비, 무형자산, 선급비용 등의 합계액을 차감한 금액으로 하며, 이는 보험회사가 보유하고 있는 순자산가치를 의미함. (보험감독규정 제7-1조에 의해 산출함.) * 지급여력기준 : 보험종목별 보유보험료 및 지급준비금 기준 산출액. (보험감독규정 제7-2조에 의해 산출함.)
ROA (Return on Assets)	보험회사의 총자산을 이용하여 이익을 어느 정도 올리고 있는가를 나타내는 보험회사의 이익창출능력으로 자산대비수익률이라고도 함 $ROA = \frac{\text{당기순이익}}{\{(\text{전회계년도말 총자산} + \text{당분기말총자산}) / 2 \}}$ <ul style="list-style-type: none"> * 당기순이익은 회계년도시작부터 당해분기말까지의 당기순이익을 말함 * 총자산은 B/S상의 총자산에서 미상각신계약비 및 영업권을 차감한 잔액
ROE (Return on Equity)	보험회사에 투자된 자본을 사용하여 이익을 어느 정도 올리고 있는가를 나타내는 보험회사의 이익창출능력으로 자기자본수익률이라고도 함. $ROE = \frac{\text{당기순이익}}{\{(\text{전회계년도말 자기자본} + \text{당분기말자기자본}) / 2 \}}$ <ul style="list-style-type: none"> * 자기자본은 자본금, 자본잉여금, 이익잉여금, 자본조정 합계를 말함 * 다만, 자기자본이 음수인 경우, "-"기호로 대체하며, 자기자본을 주석 으로 명기함
신용평가등급	신용평가 전문기관에서 정한 등급을 의미하며, 평가등급으로는 채무의 상환능력을 평가한 장·단기신용등급 등이 있음. 장기신용등급은 장기 채무 상환능력 및 상환불능 위험, 투자자에 법적인 보호정도 등을 나타내는 것이며, 단기신용등급은 1년미만 단기채무 상환능력 및 상환불능 위험 등을 나타냄. 각 신용평가기관별로 신용등급 체계는 다르게 표현될 수 있음.