



Asia
Capital
Reinsurance
Group

2019년 아시아캐피탈리인슈어런스그룹피티이엘티디 한국지점의 현황

기간: 2019.01.01 ~ 2019.12.31

아시아캐피탈리인슈어런스그룹피티이엘티디 한국지점

본 공시자료는 보험업감독규정 7-44조에 의하여 작성되었으며,
작성내용이 사실과 다름없음을 증명합니다.

목 차

정기경영공시 항목 및 내용

	항 목	내 용
1. 주요 경영현황 요약		
2. 일반현황		
2-1	선언문	경영공시자료가 사실과 다름이 없음을 보장하는 선언문(경영진 서명 첨부)
2-2	경영방침	경영이념, 경영방침, 경영자세, 경영비전 공시
2-3	연혁.추이	각사의 연혁.추이를 알기 쉽게 소개
2-4	조직	
	1)조직도	조직도를 포함하여 조직체계의 개요를 공시
	2)영업조직	국내외지점, 영업소, 사무소 수를 공시
2-5	임직원 현황	임직원 수 공시
2-6	모집조직현황	보험설계사수, 대리점수 등 공시
2-7	자회사	
	1)연결대상 자회사	
	2)비연결 자회사	국내 및 국외의 연결대상 자회사와 비연결 자회사에 대하여 회사명,소재지,주요업무,설립 또는 출자년월일,자본금,소유주식수,소유비율을 공시
2-8	자본금	자본금의 변동 추이를 공시
2-9	대주주	보험업법상 대주주의 주주명, 소유주식수, 소유비율 공시
2-10	주식소유현황	정부 및 정부관리기업체, 금융기관, 개인 등 내국인과 외국인으로 구분하여 각각 주주수, 소유주식수 및 그 비율을 공시
2-11	계약자 배당	계약자배당액 및 배당률을 상품종류별로 구분하여 공시.
2-12	주주배당	배당률, 주당 배당액, 주당 순이익, 배당성향에 대하여 공시
2-13	주식매수선택권 부여내용	주식매수선택권의 부여, 행사, 취소내용 공시
3. 경영실적		
3-1	경영실적 개요	각사의 당기순손익 내용 및 전년도 주요 변동요인
3-2	손익발생원천별 실적	당기순손익이 산출되기까지의 각 항목을 보험영업손익, 투자영업손익, 기타손익, 특별계정손익 등 손익발생원천별로 수익.비용내용 및 주요변동요인 등
4. 재무에 관한 사항		
4-1	재무상황 개요	
	1)일반계정	총자산.부채 및 자본 현황, 주요구성항목의 규모 및 구성비 등의 변동 내용
	2)특별계정	총자산.부채 및 자본 현황, 주요구성항목의 규모 및 구성비 등의 변동 내용

항 목		내 용
	3)기타사항	경영자산 등에 관하여 중대한 영향을 미칠 회계처리기준 등을 변경 하기로 한 결정 주주총회결의사항 등 보험회사의 이해관계자에 중대한 영향을 미칠 수 있는 사항
4-2	대출금융 1) 대출금융방침 2) 담보별대출금 3) 업종별대출금 4) 용도별대출금 5) 계정별대출금	대출금융방침 및 대출금의 담보별, 업종별, 용도별 현황과 전년도 대비 변동 내용 및 변동 요인
4-3	유가증권투자 및 평가손익 1)유가증권투자 및 평가손익 2)매도가능증권 평가손익	유가증권의 투자 및 시가현황, 평가손익 현황
4-4	금융상품 현황	금융자산 및 부채 현황
4-5	금융상품의 공정가치 서열체계	공정가치 서열체계에 따른 자산 및 부채 현황
4-6	부동산 보유현황	부동산의 종류별 현황 및 전년도 대비 변동내용
4-7	책임준비금 적립	보험계약준비금 등 적립, 환입내용 및 전년도 대비 변동내용
4-8	책임준비금 적정성 평가	평가대상 단위별 책임준비금 적정성 평가결과, 현행추정 가정의 직전 평가시점 대비 변화수준과 변화근거, 책임준비금 재평가 실시 사유
4-9	보험계약과 투자계약 구분	보험계약 부채 및 투자계약 부채에 대한 전분기 및 당분기 부채 현황
4-10	외화자산 부채 1)형태별현황 2)국가별 주요자산 운용현황	외화자산.부채의 형태별 현황과 국가별 운용비율,전년도 대비 변동 내용
4-11	대손상각 및 대손충당금	당기중 대손상각 내용과 대손충당금 설정 현황,전년도 대비 변동 내용
4-12	대손준비금 등의 적립	대손준비금 및 비상위험준비금의 적립현황
4-13	부실대출 현황 1)부실대출 현황 2)신규발생 법정관리 업체 등 현황	부실대출 현황,거액부실대출 현황,신규발생 법정관리업체, 화의결정 업체 및 Workout업체의 대출현황 및 전년도 대비 변동 내용
4-14	보험계약현황	보험의 종류별 계약현황을 일반계정 및 특별계정 으로 구분하여 공시
4-15	재보험현황	국내외 출수재 현황과 전반기 대비 변동내용 공시
4-16	재보험 자산의 손상	재보험자산과 손상차손의 증감 현황 및 내용
5. 경영지표		
5-1	자본의 적정성	자기자본,지급여력비율내용 및 산출방법,최근 3개 사업년도 주요 변동 내용 등

항 목		내 용
5-2	자산건전성 지표 - 부실자산비율	부실자산비율 및 위험가중자산비율 현황과 전년도 대비 주요 변동 내용 부실자산비율 현황과 전년도 대비 주요 변동 내용
5-3	수익성지표 1)손해율 2)사업비율 3)운용자산이익율 4)ROA 5)ROE	손해율, 사업비율, 운용자산이익율, ROA, ROE 현황과 전년도 대비 주요 변동 내용
5-4	유동성지표 1)유동성 비율 2)현금수지차 비율	유동성비율 및 현금수지차비율 현황과 전년도 대비 주요 변동 내용
5-5	생산성지표 1)임직원당 원수보험료 2)보험설계사인당 원수보험료 3)대리점당 원수보험료	모집조직당 원수보험료 실적과 전년도 대비 주요 변동내용
5-6	신용평가등급	신용평가회사별 신용평가등급, 등급의 성격, 최근 3년간 신용평가등급 변동사항
6. 위험관리		
6-1	위험관리개요	위험관리조직,관리체계의 개요
6-2	보험위험관리	보험위험의 개념,관리방법 및 내용
6-3	금리위험관리	금리위험의 개념,관리방법 및 내용
6-4	신용위험관리	신용위험의 개념,관리방법 및 내용
6-5	시장위험관리	시장위험의 개념,관리방법 및 내용
6-6	유동성위험관리	유동성위험의 개념,관리방법 및 내용
6-7	운영위험관리	운영위험의 개념,관리방법 및 내용
7. 기타경영현황		
7-1	자회사 경영실적 1)자회사 재무 및 손익현황 2)자회사 관련 대출 채권 등 현황	자회사의 재무상황(총자산, 자기자본), 손익상황(영업손익, 당기순손익) 자회사에 대한 대출 및 기타거래 내역과 전년대비 주요 변동내용
7-2	타금융기관과의 거래내역	타보험회사, 은행(한국은행 포함) 등 타금융기관과의 거래잔액 및 조건
7-3	내부통제	내부통제기준 등에 의한 내부통제절차와 내부통제기관에 의한 통제현황
7-4	기관경고 및 임원문책사항	연중 감독기관 등으로부터 받은 기관 경고 및 임원문책 사항
7-5	임직원대출잔액	임직원에 대한 대출잔액

항 목		내 용
7-6	사외이사 등에 대한 대출 및 기타거래 내역 1)대출현황 2)기타 주요거래 내역	사외이사 등에 대한 대출 및 기타 주요거래 내역과 전년대비 주요 변동내용
7-7	금융소비자보호실태평가결과	금융소비자보호실태평가(최근 3개 사업년도)를 공시
7-8	민원발생건수	민원발생건수를 반기별로 공시
7-9	불완전판매비율 및 불완전판매계약 해지율 및 청약철회비율 현황	장기손해보험상품의 주요채널별 불완전판매비율, 불완전판매계약해지율 및 청약철회비율 현황 공시
7-10	보험금 부지급률 및 보험금 불만족도	장기손해보험상품의 보험금 부지급률 및 보험금 불만족도 공시
7-11	사회공헌활동	사회공헌활동 비전, 사회공헌활동 주요현황, 분야별 사회공헌활동 세부내용
7-12	보험회사 손해사정업무 처리현황	위탁업체명, 계약기간, 위탁건수, 위탁수수료, 위탁비율, 지급 수수료비율 등
7-13	손해사정사 선임 등 관련 현황	
7-14	신탁부분	조직 및 인력현황, 재무 및 손익현황, 자금조달 및 운용현황, 신탁상품 기간별 평균 배당률 현황, 신탁계정 재무제표
8. 재무제표		
8-1	감사보고서	감사보고서의 본문 및 특기사항
8-2	대차대조표(재무상태표)	외부감사를 받은 재무제표를 2기 이상 공시
8-3	(포괄)손익계산서	외부감사를 받은 재무제표를 2기 이상 공시
8-4	이익잉여금처분계산서	외부감사를 받은 재무제표를 2기 이상 공시
8-5	현금흐름표	외부감사를 받은 재무제표를 2기 이상 공시
8-6	자본변동표	외부감사를 받은 재무제표를 2기 이상 공시
8-7	주석사항	당해연도 감사보고서상의 주석사항 중 주요내용
9. 기타		
9-1	임원현황	상근임원 및 사외이사 현황
9-2	이용자편람	

1. 주요 경영현황 요약

회사개요

1) 회사연혁

2016년 9월 21일 금융감독위원회로부터 아시아캐피탈리인슈어런스그룹 피티이엘티디한국지점 본인가 획득

2019년 12월 5일 Catalina holdings가 ACRG 100% 인수를 원칙적 합의했으며, 신계약 인수 중단 및 기존계약 Run-Off

2) 대표이사, 대주주기재

지점대표 : 이 준 수

대주주 : Asia Capital Reinsurance Group Pte Ltd (싱가폴 소재)의 지점

3) 조직현황 등

외국재보험사 지점으로 손해보험부, 재무회계 및 준법감시인을 두고 있습니다.

요약 재무정보

1) 대차대조표

(단위 : 백만원)

구 분		2019 년도	2018 년도	증감(액)
		금액	금액	
자 산	현금 및 예치금	56,182	40,018	16,163
	매 도 가 능 증 권 (매도가능금융자산)	25,573	24,297	1,276
	고 정 자 산	238	141	97
	기 타 자 산	14,295	11,405	2,890
자산총계		96,287	75,861	20,426
부 채	책임준비금	42,985	30,505	12,480
	기타부채	14,515	5,587	8,928
	부채총계	57,499	36,092	21,408
자 본	자본금 (영업기금)	33,430	33,430	-
	자본잉여금	-	-	-
	이익잉여금	5,352	6,364	(1,012)
	기타포괄손익누계액	6	(24)	30
	자본총계	38,788	39,769	(981)
부채 및 자본총계		96,287	75,861	20,426

2) 손익계산서

(단위 : 백만원)

구 분	2019 년도	2018 년도	증감(액)
영 업 수 익	38,674	39,261	(587)
영 업 비 용	39,861	27,295	12,566
영 업 이 익	(1,186)	11,966	(13,152)
영 업 외 손 익	5	(15)	20
법인세비용차감전이익	(1,181)	11,952	(13,133)
법 인 세 비 용	(169)	1,789	(1,959)
당 기 순 이 익	(1,012)	10,162	(11,174)
기 타 포 괄 손 익	30	139	(108)
총포괄손익	(981)	10,301	(11,282)

사업실적

(단위 : 백만원)

구 분	2019 년도	2018 년도	증감(액)
	4분기	4분기	
신계약실적	건수	-	-
	가입금액	-	-
보유계약실적	건수	-	-
	가입금액	-	-
보유보험료	32,307	35,497	(3,191)
(원수보험료)	-	-	-
순보험금	14,807	10,886	3,921
(원수보험금)	-	-	-
순사업비	10,081	7,852	2,230

주요경영 효율지표

(단위 : 백만원)

구 분	2019 년도	2018 년도	증감(액)
손해율	81.24%	45.29%	35.95%
사업비율	31.21%	22.12%	9.09%
자산운용율	84.91%	84.78%	0.13%
자산수익율	3.35%	2.07%	1.27%
효력상실해약율	해당사항 없음		
금융소비자보호실태평가	해당사항 없음		
신용평가등급	2019년 12월 9일까지 A- (S&P/AM Best) 이였으며, 12월9일 신용등급의 자발적 철회에 따라 2020년 2월29일 현재 무등급		
지급여력 비율	215.90%	240.29%	-24.39%
지급여력금액	38,885	39,960	(1,075)
지급여력기준금액	18,011	16,630	1,381

2. 일반현황

2-1. 선언문

금번 경영통일공시를 통해 회사의 경영성과 전반을 여러분과 함께 공유할 수 있게 되어 진심으로 기쁘게 생각합니다.

본 자료는 관련법규에 따라 작성되었으며, 회사의 경영 전반에 대한 내용을 담고 있습니다.

2016년 9월21일 본인가를 획득하여 한국에서의 지점을 통하여 사업을 시작하였으며, 아시아의 재보험자로서 고객의 가치 증진, 고객과 오랜 신뢰 관계를 기반으로 투명경영을 위해 전 임직원이 혼연일체가 되어 노력하고 있습니다.

2019년 12월 5일 Catalina holdings가 아시아캐피탈재보험그룹 100% 인수를 원칙적 합의함에 따라서 신계약 인수를 중단 하게 되었습니다. 이에 따라서 그간 쌓아온 신뢰를 바탕으로 향후 기존계약에 대한 Run-Off 관리 서비스가 안정적으로 제공 되도록 최선을 다할 것 입니다.

2019년 12월 31일

아시아캐피탈리인슈어런스그룹피티엘티디한국지점

지점 대표 이 준 수



2-2. 경영방침

1)경영자세

신뢰성 있는 서비스 제공을 통해 고객들의 가치를 증대시키는데 기여하고자 합니다.

2)경영방향

고객사와 우리의 경험 및 지식을 함께 공유하고, 인적네트워크를 만들 수 있는 기회를 제공하고자 합니다.

3)경영 Vision

재보험 전문지식을 바탕으로 항상 고객의 요구에 부응을 최선의 가치로 두고 있습니다.

2-3. 연혁-추이

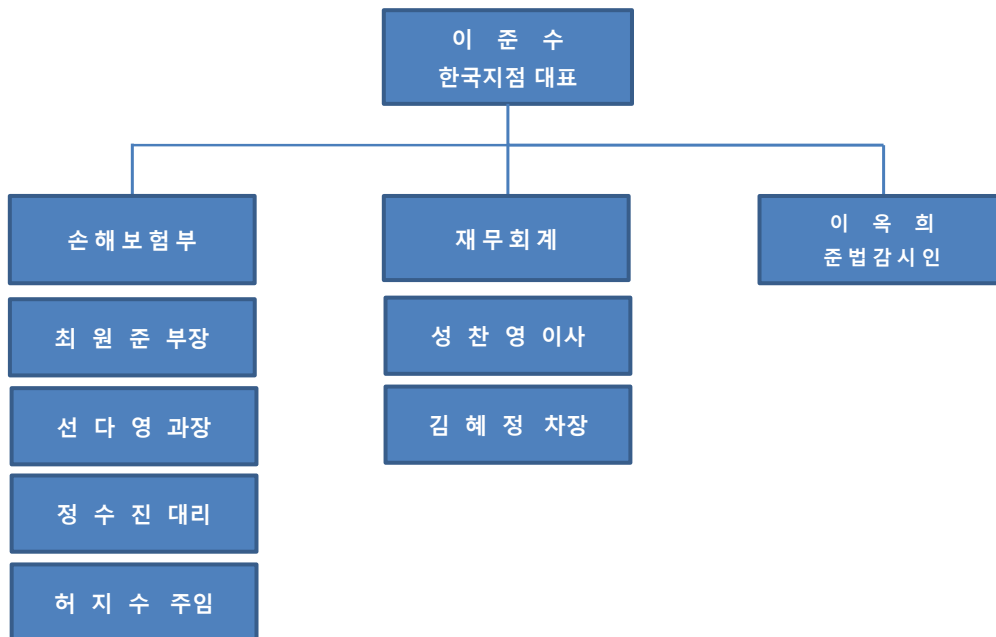
2011년 1월 3일	아시아캐피탈인슈어런스그룹피티이엘티디, 한국사무소 설립
2016년 2월 17일	금융감독위원회로부터 아시아캐피탈인슈어런스그룹피티이엘티디 한국지점 예비허가 취득
2016년 7월 27일	Asia Capital Reinsurance Group Pte Ltd (본사)로부터 영업기금 (226억원) 도입
2016년 9월 21일	금융감독위원회로부터 아시아캐피탈인슈어런스그룹피티이엘티디 한국지점 본인가 취득
2018년 5월 16일	영업기금 (107억) 증액
2019년 12월 5일	Catalina holdings가 ACRG 100% 인수를 원칙적 합의했으며, 신계약 인수 중단 및 기존계약 Run-Off

2-4. 조직

1) 당사의 조직은 지점대표, 재무회계 및 준법감시인으로 구성되어 있습니다.

2) 조직도

(2020년 2월 29일 현재)



2-5. 임직원 현황

(2020년 2월 29일 현재)

(단위 : 명)

구 분		2019년도	2018년도
임원	등기임원 (사외이사포함)	1	1
	비등기임원	2	2
직원	정규직	5	4
	비정규직	-	-
합 계		8	7

(*) 2018년도는 2019년 2월 28일 기준.

2-6. 모집조직 현황

해당사항 없음.

2-7. 자회사

해당사항 없음.

2-8. 자본금(영업기금)

(단위:천원)

연월일	영업기금 증액 현황
2016-07-27	22,644,000
2018-05-16	10,785,500
합 계	33,429,500

2-9. 대주주

당사는 Asia Capital Reinsurance Group Pte Ltd(싱가폴 소재)의 지점입니다.

2-10. 주식소유현황

해당사항 없음.

2-11. 계약자배당

해당사항 없음.

2-12. 주주배당

해당사항 없음.

2-13. 주식매수선택권 부여내용

해당사항 없음.

3. 경영실적

3-1. 경영실적 개요

(단위 : 억원)

구 분	2019 년도	2018 년도
보유보험료	323	355
순보험금	148	109
순사업비	101	79
장기환급금	-	-
총자산	963	759
책임준비금	430	305
당기순손익	(10)	102
(원수보험료)	-	-
(원수보험금)	-	-

3-2. 손익발생원천별 실적

(단위 : 억원)

구 분		2019 년도	2018 년도	증 감
보험 부문	보험영업이익	74.2	167.6	(93.4)
	(보험수익)	372.7	385.9	(13.2)
	(보험비용)	(298.5)	(218.3)	(80.2)
투자 부문	투자영업이익	28.3	12.3	16.0
	(투자영업수익)	28.6	12.9	15.6
	(투자영업비용)	(0.2)	(0.7)	0.4
책임준비금전입액(Δ)		(114.4)	(60.2)	(54.2)
영 업 손 익		(11.9)	119.7	(131.5)
기타 부문	기타손익	0.1	(0.1)	0.2
	(기타수익)	0.7	0.6	0.0
	(기타비용)	(0.6)	(0.8)	0.2
특별 계정 부문	특별계정손익	-	-	-
	(특별계정수익)	-	-	-
	(특별계정비용)	-	-	-
경 상 손 익		(11.8)	119.5	(131.3)
특 별 이 익		-	-	-
특 별 손 실		-	-	-
법 인 세 비 용		(1.7)	17.9	(19.6)
당 기 순 손 익		(10.1)	101.6	(111.7)

Catalina holdings가 ACRG 100% 인수를 원칙적 합의함에 따라 12월부터 신계약 인수 중단으로 2018년도 대비 보유보험료 감소 및 대형손실(면사랑/Natural F&P/성북역 롯데몰 화재 및 골든레이호 해양사고, LG화학 생산물배상책임 등) 발생으로 발생 손해액 증가에 따라 전년 대비 보험부문이익 약 93억 감소 및 책임준비금 전입액 약 54억 증가

4. 재무에 관한 사항

4-1. 재무상황 개요

1) 일반계정

(단위 : 억원, %)

구 분		2019 년도		2018 년도	
		금액	구성비	금액	구성비
자 산	현금 및 예치금	562	58.35%	400	52.75%
	당기손익인식증권				
	매도가능증권 (매도가능금융자산)	256	26.56%	243	32.03%
	만기보유증권 (만기보유금융자산)				
	관계.종속기업투자주식				
	대출채권				
	부동산				
	고정자산	2	0.25%	1	0.19%
	기타자산	143	14.85%	114	15.03%
	특별계정 자산				
자 산 총 계		963	100.00%	759	100.00%
부 채	책임준비금	430	44.64%	305	40.21%
	기타부채	145	15.07%	56	7.36%
	특별계정 부채				
	부채 총계	575	59.72%	361	47.58%
자 본	자 본 총 계	388	40.28%	398	52.42%
부 채 및 자 본 총 계		963	100.00%	759	100.00%

2018년 대비 보험료 유입에 따른 현금 및 예치금 증가 및 손해율 증가로 인해 책임준비금이 증가함

2) 특별계정: 해당사항 없음.

3) 기타사항:

경영/자산 등에 관하여 중대한 영향을 미칠 수 있는 회계처리 기준 등의 변경에 따른 준비사항 및 영향분석:

1. 중요한 회계정책

2019년 12월 31일 현재 제정.공표되었으나 시행일이 도래하지 않아 적용하지 아니한 새로운 한국국제회계기준은 다음과 같습니다.

1.1 기업회계기준서 제1109호 금융상품

2015년 9월25일 제정된 기업회계기준서 제1109 금융상품은 원칙적으로 2018년1월1일 이후 최초로 시작되는 회계연도부터 적용해야 하지만, 기업회계기준서 제1104호 보험계약이 개정.공표되어 기업회계기준서 제1109호의 적용을 한시적으로 면제 받을 수 있게 될 경우, 2021년까지 기업회계기준서 제1109호의 적용을 면제 받을 계획입니다. 국제회계기준위원회(IASB)는 2016년9월13일 IFRS4를 개정.공표하였고, 한국회계기준원은 기업회계기준서 제1104호 보험계약의 개정절차를 진행 중입니다. 당사는 2019년 12월 31일 현재 보험과 관련된 부채의 비율이 총부채금액의 90%를 초과하므로 기업회계기준서 제1109호 적용의 한시적 면제 요건을 충족할 수 있어 기업회계기준서 제1109호 적용의 한시적 면제 요건을 충족할 수 있어 기업회계기준서 제1109호는 2022년 1월 1일 이후 시작되는 회계연도부터 적용할 것으로 예상 합니다.

당사는 기업회계기준서 제1109호의 도입과 관련하여 금융상품 보고와 관련한 내부관리 프로세스 정비 또는 회계처리시스템 변경 작업에 착수하지 못하였고, 동 기준서를 적용할 경우 재무제표에 미칠 수 있는 재무적 영향을 분석하지 못했습니다. 다만, 동 기준서의 주요 사항별로 재무제표에 미칠 수 있는 일반적인 영향은 다음과 같습니다.

[금융자산의 분류 및 측정]

새로운 기업회계기준서 제1109호를 적용할 경우 당 지점은 금융자산의 관리를 위한 사업 모형과 금융자산의 계약상 현금흐름 특성에 근거하여 다음 표와 같이 금융자산을 후속적으로 상각후원가, 기타포괄손익-공정가치, 당기손익-공정가치로 측정되도록 분류하고, 복합계약이 금융자산을 주 계약으로 포함하는 경우에는 내재파생상품을 분리하지 않고 해당 복합계약 전체를 기준으로 금융자산을 분류합니다.

사업모형 \ 계약상 현금흐름 특성	원금과 이자만으로 구성	그 외의 경우
계약상 현금흐름 수취 목적	상각후원가 측정 ¹⁾	당기손익-공정가치 측정 ²⁾
계약상 현금흐름 수취 및 매도 목적	기타포괄손익-공정가치 측정 ¹⁾	
매도 목적, 기타	당기손익-공정가치 측정	

- 주: 1) 회계불일치를 제거하거나 감소시키기 위하여 당기손익-공정가치 측정 항목으로 지정할 수 있음(취소 불가)
 2) 단기매매목적이 아닌 지분증권의 경우 기타포괄손익-공정가치 측정 항목으로 지정할 수 있음(취소 불가)

기업회계기준서 제 1109호에 따르면 계약조건에 따라 특정일에 원금과 원금에 대한이자만으로 구성된 현금흐름이 발생하고, 계약상 현금흐름 수취 및 매도를 목적으로 하는 채권상품을 기타포괄손익-공정가치로 측정합니다. 따라서 당 지점이 보유한 매도가능금융자산은 계약상 현금흐름 수취 및 매도를 목적으로 하므로, 기타포괄 손익-공정가치로 측정되는 항목으로 분류되어 재무제표에 영향을 미치지 않을 것으로 판단합니다.

1.2 기업회계기준서 제1117호 보험계약

2017년5월 개정된 기업회계기준서 제1117호(보험계약)호를 2022년1월1일 이후 최초로 시작되는 회계연도부터 적용받게 됩니다. 당사는 기업회계기준서 제1117호의 도입과 아시아캐피탈재보험 그룹의 한국지점으로 지점차원의 보험계약에 관련한 내부관리 프로세스 정비 또는 회계처리시스템 변경 등의 작업에 착수하지 못하였습니다.

2019년12월5일 대주주변경(Catalina Holdings)와 ACRG 100% 인수 합의에 따라, 신계약 인수를 중단 및 기존계약을 Run-off할 것입니다. 이에 현재 IFRS17 project는 중단하였습니다.

4-2. 대출금운용
해당사항 없음.

4-3. 유가증권투자 및 평가손익

(단위 : 억원)

구 분		공정가액 ¹⁾		평가손익
일 반 계 정	당기손익인식증권 (A)	주 식		
		채 권		
		수 익 증 권		
		해외유가증권		
		신종유가증권		
		기타유가증권		
	매도 가능 증권 (B)	주 식		
		출 자 금		
		채 권	256	0
		수 익 증 권		
		해외유가증권		
		신종유가증권		
	만기 보유 증권 (C)	출 자 금		
		채 권		
		수 익 증 권		
		해외유가증권		
		신종유가증권		
		기타유가증권		
	지분법적용 투자주식(D)	주 식		
		출 자 금		
소 계(A+B+C+D)		256	0	

주 1) 대여유가증권은 해당항목에 합산함.

4-4. 금융상품 현황

(단위 : 억원)

(단위 : 억원)

구분		당분기말 (2019.12.31)		전분기말 (2019.9.30)	
		장부가액	공정가액	장부가액	공정가액
자산	당기손익인식금융자산				
	매도가능금융자산	256	256	531	531
	만기보유금융자산				
	대여금및수취채권				
	합계	256	256	531	531
부채	당기손익인식금융자산				
	기타금융부채				
	합계				

* 한국채택국제회계기준 제1039호(금융상품:인식과 측정)에 따른 금융상품 분류

4-5. 금융상품의 공정가치 서열체계

(단위 : 억원)

항목		공정가치 서열체계			
		레벨 1*	레벨 2**	레벨 3***	합계
자산	당기손익인식금융자산				
	매도가능 금융자산	256			256
	합계	256			256
부채	당기손익인식금융부채				

* 동일한 자산이나 부채에 대한 활성시장의 조정되지 않은 공시가격

** 직접적으로(예:가격) 또는 간접적으로(예: 가격에서 도출되어) 관측가능한 자산이나 부채에 대한 투입변수.

단 공정가치 레벨1에 포함된 공시가격은 제외함.

*** 관측가능한 시장자료에 기초하지 않은 자산이나 부채에 대한 투입변수(관측가능하지 않은 투입변수)

4-6. 부동산보유현황

해당사항 없음.

4-7. 책임준비금

(단위 : 억원)

구 분		2019 년도	2018 년도
일 반 계 정	보험료 적립금		
	지급준비금	323	197
	미경과보험료적립금	107	108
	보증준비금		
	계약자배당준비금		
	계약자이익배당준비금		
	배당보험손실보전준비금		
	소 계	430	305
특 별 계 정	보험료적립금		
	계약자배당준비금		
	계약자이익배당준비금		
	소 계		
합 계	430	305	

2018년도 대비 대형손실(면사랑/Natural F&P/성북역 롯데몰 화재 및 골든레이호 해양사고, LG화학 생산물배상 책임 등) 발생으로 지급준비금 증가

4-8. 책임준비금적정성 평가

(1) 책임준비금 적정성평가 결과

(단위 : 백만원)

구분	평가대상준비금 (A)	LAT 평가액 (B)	잉여(결손)금액 (C=A-B)
일반보험	10,662	7,536	3,126
자동차보험	43	7	36
합 계	10,704	7,543	3,161

(2) 현행추정 가정의 변화수준 및 변화근거

해당사항 없음

(3) 재평가 실시 사유

재평가 실시 사유
해당사항 없음

4-9. 보험계약과 투자계약 구분

(단위 : 억원)

계정	구분*	당분기말 (2019.12.31)	전분기말 (2019.09.30)
일반	보험계약부채	430	446
	투자계약부채		
	소 계	430	446
특별	보험계약부채		
	투자계약부채		
	소 계		
합계	보험계약부채	430	446
	투자계약부채		
	소 계	430	446

* 보험업감독업무시행세칙 별표26 제2장(보험계약 분류 등)에 따른 구분

** 특별계정에는 퇴직보험 퇴직연금 변액보험만 기재하고 나머지 특별계정은 일반계정에 기재

*** 보험계약부채, 투자계약부채 금액을 기재

4-10. 외화자산.부채

1) 형태별 현황

(단위 : 백만원)

구분		2019 년도	2018 년도	증 감
자 산	예 치 금			
	유 가 증 권			
	외 국 환	20,492	17,293	3,199
	부 동 산			
	기 타 자 산	7,205	3,950	3,255
	자 산 총 계	27,697	21,243	6,454
부 채	차 입 금			
	기 타 부 채	27,084	17,421	9,664
	부 채 총 계	27,084	17,421	9,664

* 기타 부채액 총액에는 외화책임 준비금이 포함됨.

2018년도 대비 외화예금 및 보험미수금 증가에 따른 외화자산 증가 약 65억 및 준비금 및 보험미지급금 증가에 따른 보험부채 약 97억 증가

2) 국가별 주요자산운용 현황

해당사항 없음.

4-11. 대손상각 및 대손충당금

(단위 : 억원)

구 분		2019 년도	2018 년도
대 손 충 당 금			
일 반 계 정			
	국 내 분		
	국 외 분		
특 별 계 정			
대 손 준 비 금		8	4
일 반 계 정		8	4
	국 내 분	8	4
	국 외 분	-	-
특 별 계 정			
대 손 상 각 액			
일 반 계 정			
	국 내 분		
	국 외 분		
특 별 계 정			

주1) 특별계정은 퇴직보험특별계정에 한함.

4-12. 대손준비금 등 적립

(단위 : 억원)

계정		전분기말	전입	환입	당분기말
이익 잉여금	대손준비금*	3	4	-	8
	비상위험준비금**	39	1	-	41
	합계	43	6	-	48

* 보험업감독규정 제7-4조에 따라 적립된 금액

** 보험업감독규정 제6-18조의2에 따라 적립된 금액(손보만 해당)

*** 당분기말 = 전분기말+전입-환입

4-13. 부실대출 현황

해당사항 없음.

4-14. 보험계약현황

1) 종목별 보유 현황

(단위 : 건,억원,%)

구 분		2019년도				2018년도			
		보유보험료(A)		수입보험료 (B)	보유율 (A/B)	보유보험료(A)		수입보험료 (B)	보유율 (A/B)
		금액	구성비			금액	구성비		
일반계정	일반보험계	318	98.46%	352	90.28%	349	98.46%	370	94.31%
	화재	-	0.00%	-	0.00%	-	0.00%	-	0.00%
	해상	55	16.90%	58	93.36%	57	16.90%	61	93.16%
	보증	-	0.00%	-	0.00%	-	0.00%	-	0.00%
	특종	264	81.57%	294	89.67%	293	81.57%	309	94.54%
	자동차	5	1.54%	5	100.00%	6	1.54%	6	95.47%
	장기	-	0.00%	-	0.00%	-	0.00%	-	0.00%
	개인연금	-	0.00%	-	0.00%	-	0.00%	-	0.00%
일반계정계		323	100.00%	357	90.42%	355	100.00%	376	94.33%
특별계정계		-	0.00%	-	0.00%	-	0.00%	-	0.00%
합계		323	100.00%	357	90.42%	355	100.00%	376	94.33%

주) 특별계정은 퇴직보험, 퇴직연금 특별계정임

Catalina holdings가 ACRG 100% 인수를 원칙적 합의함에 따라 12월부터 신계약 인수 중단으로 전년 대비 보유보험료 감소

2) 종목별 원수(수재) 현황

(단위 : 건,억원,%)

구 분		2019년도				2018년도			
		보유계약건수(A)		수재보험료(B)		보유계약건수(A)		수재보험료(B)	
		건 수	구성비	금액	구성비	건 수	구성비	금액	구성비
일반계정	일반보험계			395	98.76%			370	98.44%
	화재			-	0.00%			-	0.00%
	해상			61	15.22%			61	16.21%
	보증			-	0.00%			-	0.00%
	특종			335	83.54%			309	82.24%
	자동차			5	1.24%			6	1.56%
	장기			-	0.00%			-	0.00%
	개인연금			-	0.00%			-	0.00%
일반계정계				400	100.00%			376	100.00%
특별계정계				-	0.00%			-	0.00%
합계				400	100.00%			376	100.00%

주) 특별계정은 퇴직보험, 퇴직연금 특별계정임

2018년 대비 수재보험료는 약 24억 증가하였으나 해지환급금 43억 발생으로 인해 수입보험료는 357억원으로 전년 대비 약 19억 감소함

4-15. 재보험 현황

1) 국내 재보험 거래현황

(단위 : 억원)

구 분		2019 전반기	2019 당반기	전반기 대비 증감액
수 재	수재보험료	201	155	(46)
	지급수수료	27	40	13
	지급보험금	40	123	83
	수지차액(A)	135	(7)	(142)
출 재	출재보험료	-	1	1
	수입수수료	-	0	0
	수입보험금	0	0	0
	수지차액(A)	(0)	(0)	(0)
순수지 차액(A+B)		135	(7)	(142)

2019년 12월부터 신계약 인수 중단으로 인해 전반기 대비 당반기 수재보험료 감소 및 손해율 증가에 따른 지급 보험금 증가로 순수지 차액이 급격히 감소함

2) 국외 재보험 거래현황

(단위 : 억원)

구 분		2019 전반기	2019 당반기	전반기 대비 증감액
수 재	수재보험료	0	0	0
	지급수수료	0	0	0
	지급보험금	-	0	0
	수지차액(A)	0	0	(0)
출 재	출재보험료	4	30	26
	수입수수료	1	(0)	(1)
	수입보험금	4	10	6
	수지차액(A)	(1)	20	21
순수지 차액(A+B)		1	(20)	(21)

4-16. 재보험자산의 손상

(단위 : 억원)

구 분	당분기말 (2019.12.31)	전분기말 (2019.9.30)	증감	손상사유
재보험자산	45	44	1	
손상차손	-		-	
장부가액	45	44	1	

재보험손상액 없이 전분기와 유사한 재보험 규모를 보유함

5. 경영지표

5-1. 자본의 적정성

1) B/S상 자기자본

(단위 : 억원)

구 분	2019 4분기	2019 3분기	2019 2분기
자본 총계	388	439	428
자본금(영업기금)	334	334	334
자본잉여금	-	-	-
신종자본증권	-	-	-
이익잉여금	54	103	87
자본조정	-	-	-
기타포괄손익누계액	0	2	8

2019년도 3/4분기 대비, 4/4분기 손해를 증가에 따른 당기순이익의 감소로 이익잉여금이 약 49억원 감소함

2) 지급여력비율 내용 및 산출방법 개요

(단위 : 억원, %)

구 분	2019 4분기	2019 3분기	2019 2분기
지급여력비율(A/B)	215.90	234.70	223.20
지급여력금액(A)	389	444	433
지급여력기준금액(B)	180	189	194
I. RBC 연결재무제표에 따른 지급여력 기준금액	180	189	194
1.보험위험액	173	178	178
2.금리위험액	-	-	-
3.신용위험액	12	19	30
4.시장위험액	1	5	6
5.운영위험액	4	4	4
II. 국내 관계 보험회사 지급여력기준금액 X 지분율			
III. 국내 비보험금융회사 필요자본량 X 조정치 X 지분율			
IV. 비금융회사에 대한 필요자본량			

2019년도 3/4분기 대비, 4/4분기 손해를 증가에 따른 당기순이익의 감소로 지급여력금액이 약 55억원 감소하여 지급여력비율이 약 19% 감소함

3) 최근 3개 사업년도 동안 당해 지표의 주요 변동요인

(단위 : 억원, %)

구 분	2019 년	2018년	2017년
지급여력비율	215.90	240.29	144.30

2018년도 대비, 2019년도 당기순손실 약 10억의 결과로 지급여력금액 소폭 감소 및 손해를 증가에 따른 보험위험액의 증가로 당해는 전년 대비 약 지급여력비율이 24% 감소한 215.9% 임

5-2. 자산건전성 지표

부실자산비율

(단위: 백만원, %, %p)

구 분	2019 년	2018년	전년대비 증감
가중부실자산(A)	711	318	393
자산건전성 분류대상자산(B)	39,365	35,721	3,644
비율(A/B)	1.81%	0.89%	0.92%

2018년도 대비, 보험미수금의 고정(3.6억) 및 추정손실(0.8억) 분류액 증가로 가중부실자산이 증가함

5-3. 수익성 지표

1) 손해율

(단위: 백만원, %, %p)

구 분	2019 년	2018년	전년대비 증감
발생손해액(A)	26,251	15,386	10,865
경과보험료(B)	32,313	33,976	-1,663
손해율(A/B)	81.24%	45.29%	35.95%

2018년도 대비, 2019년은 면사랑/Natural F&B/성북역 롯데몰 화재 및 골든레이호 해상사고 등에 따른 발생손해액이 약 110억 증가하여 손해율이 약 36% 증가한 81% 임

2) 사업비율

(단위: 백만원, %, %p)

구 분	2019 년	2018년	전년대비 증감
순사업비(A)	10,081	7,852	2,229
보유보험료(B)	32,307	35,497	-3,190
사업비율(A/B)	31.21%	22.12%	9.10%

2018년도 대비, 해지환급금 발생으로 인한 보유보험료 감소 및 인건비(사업비) 증가에 따라 사업비율이 약 9% 증가

3) 운용자산이익율

(단위: 백만원, %, %p)

구 분	2019 년	2018년	전년대비 증감
투자영업손익(A)	2,833	1,228	1,605
경과운용자산(B)	71,618	49,886	21,732
운용자산이익율(A/B)	3.96%	2.46%	1.49%

2018년 대비, 수익증권 운용에 따른 처분이익 약 14억 및 외화예금액의 환율효과에 따른 이익 2억 등으로 투자영업손익이 증가하여 운용자산이익률은 전년대비 약 1.5% 상승함

4) ROA(Return on Assets) / ROE(Return on Equity)

(단위: %, %p)

구 분	2019 년	2018년	전년대비 증감
ROA	-1.18%	16.98%	-18.16%
ROE	-2.58%	34.77%	-37.35%

2018년 대비, 손해율 증가에 따른 발생손해액 증가로 당기순손실 전환되어 ROA 및 ROE가 감소함

5-4. 유동성 지표

1) 유동성비율

(단위: 백만원, %, %p)

구 분	2019 년	2018년	전년대비 증감
유동성자산(A)	28,364	16,849	11,515
평균지급보험금(B)	4,066	2,877	1,188
비율(A/B)	697.68%	585.62%	112.05%

2018년 대비, 3개월 이내 만기예정 예금액이 약 120억 증가하여 유동성비율 약 112% 증가

2) 현금수지차비율

(단위: 백만원, %, %p)

구 분	2019 년	2018년	전년대비 증감
현금수지차(A)	16,210	17,253	-1,043
보유보험료(B)	32,307	35,497	-3,190
비율(A/B)	50.17%	48.60%	1.57%

5-5. 생산성 지표

해당사항 없음.

5-6. 신용평가등급

지점은 해당사항이 없으며, Asia Capital Reinsurance Group 그룹의 신용등급은 아래와 같습니다.

연월일	S&P	AM Best
2019-12-31	신용등급 철회에 따른 무등급	
2018-10-09	A-	
2018-08-30		A-
2016-12-15	A-	A-
2016-02-26	A-	A-

6. 위험관리

내부 자본적정성 평가 및 관리절차에 관한 사항

도입현황	유예사유	향후주진일정
당 지점은 유예를 결정	지점경영진의 결정	2020.12월 까지 유예결정

7. 기타 경영현황

- 7-1. 자회사 경영실적
해당사항 없음.
- 7-2. 타금융기관과의 거래내역
해당사항 없음.
- 7-3. 내부통제
준법감시인: 이옥희 (2018년 01월 01일 선임)
- 7-4. 기관경고 및 임원 문책사항
해당사항 없음.
- 7-5. 임직원대출잔액
해당사항 없음.
- 7-6. 사외이사 등에 대한 대출 및 기타거래내역
해당사항 없음.
- 7-7. 금융소비자보호실태평가 결과

구 분		항목별 평가 결과		
		2016	2017	2018
종합등급				
계량 항목	1. 민원발생건수	-	-	-
	2. 민원처리노력	-	-	-
	3. 소송건수	-	-	-
	4. 영업 지속가능성	-	-	-
	5. 금융사고	-	-	-
비계량 항목	6. 소비자보호 조직 및 제도	-	-	-
	7. 상품개발과정의 소비자보호체계 구축·운영	-	-	-
	8. 상품판매과정의 소비자보호체계 구축·운영	-	-	-
	9. 민원관리시스템 구축·운영	-	-	-
	10. 소비자정보 공시 등	-	-	-

- 7-8. 민원발생건수
해당사항 없음.
- 7-9. 불완전판매비율 및 불완전판매계약 해지율 및 청약철회 비율 현황
해당사항 없음.
- 7-10. 보험금 부지급률 및 보험금 불만족도
해당사항 없음.

7-11. 사회공헌활동

1) 사회공헌활동 비전

해당사항 없음.

2)사회공헌활동 주요 현황

(단위:백만원, 명)

구분	사회공헌 기부금액	전담 직원수	내규화 여부	봉사인원		봉사기간		인원수		당기 순손실
				임직원	설계사	임직원	설계사	임직원	설계사	
FY2019	-	-	X	-	-	-	-	8	-	-1,012

3) 분야별 사회공헌활동 세부내용

(단위:백만원, 명)

분 야	주요 사회공헌활동	집행금액	자원봉사활동				
			임직원		설계사		
			인원	시간	인원	시간	
지역사회, 공익	해당사항 없음	-	-	-	-	-	-
문화,예술, 스포츠	해당사항 없음	-	-	-	-	-	-
학술, 교육	해당사항 없음	-	-	-	-	-	-
환경 보호	해당사항 없음	-	-	-	-	-	-
글로벌사회공헌	해당사항 없음	-	-	-	-	-	-
공동사회공헌	해당사항 없음	-	-	-	-	-	-
서민금융	해당사항 없음	-	-	-	-	-	-
기타	해당사항 없음	-	-	-	-	-	-
총계		-	-	-	-	-	-

7-12. 보험회사 손해사정업무 처리 현황

해당사항 없음.

7-13 손해사정사 선임 등 관련 현황

해당사항 없음.

7-14. 신탁부분

해당사항 없음.

8. 재무제표

8-1	감사보고서	별첨 참조
8-2	대차대조표(재무상태표)	
8-3	(포괄)손익계산서	
8-4	이익잉여금처분계산서	
8-5	현금흐름표	
8-6	자본변동표	
8-7	주석사항	

9. 기타 필요한 사항

9-1. 임원현황

(2020년 2월 29일 현재)

상근임원. 사외이사. 이사대우	성명	직명	담당업무 또는 주된 직업	주요경력
상근임원	이준수	지점대표	한국지점 총괄 관리	삼성화재
이사	성찬영	재무회계	재무회계 관리	스코르재보험
준법감시인	이옥희	준법감시인	준법감시인	삼성화재

9-2. 이용자 편람

본 이용자 편람은 당지점의 공시사항에 대해 일반이용자의 이해를 돕고자 하는데 그 목적이 있습니다.

서식상의 항목번호는 지침서 배열상의 편의를 위하여 부여한 것입니다.

용어	내용
1. 주요경영현황 요약	
손해율	발생손해액/경과보험료
사업비율	순사업비/보유보험료
자산운용율	회계연도말 운용자산/회계연도말 총자산
자산수익율	투자영업손익/((기초총자산+기말총자산)/2)*4/경과분기수
RBC비율	지급여력금액/지급여력기준
4. 재무에 관한 사항	
보험계약준비금	
책임준비금	보험계약자 또는 수익자에게 장래에 보험금, 환급금, 배당금을 지급 하기 위하여 적립한 금액
지급준비금	대차대조표일 현재 보험금 등의 지급사유가 발생한 계약에 대하여 소송에 계류 중에 있는 금액과 이미 보험금 지급사유가 발생했으나 보험금 지급금액의 미확정 등으로 아직 지급하지 아니한 금액
미경과보험료적립금	대차대조표일 현재 회수된 보험료 중 차기 이후에 속하는 미경과보험료 해당액 적립금으로 회수기일 미도래분에 대한 선수보험료를 포함함
비상위험준비금	거대재해 등으로 인한 비상위험에 대비하기 위하여 적립하는 준비금
5. 경영지표	
지급여력비율	$\text{지급여력금액} / \text{지급여력기준금액} \times 100$ <ul style="list-style-type: none"> * 보험계약자에 대한 채무를 안정적으로 확보키 위해 보험종목별 위험도에 따라 보험계약준비금에 더해 보유하여야 할 자산기준에 대한 순자산비율을 말하며, 보험회사 재무구조의 건전성을 나타내는 지표임. * 지급여력 : 자본금, 자본잉여금, 이익잉여금, 비상위험준비금 등의 합계액에서 미상각신계약비, 무형자산, 선급비용 등의 합계액을 차감한 금액으로 하며, 이는 보험회사가 보유하고 있는 순자산가치를 의미함. (보험감독규정 제7-1조에 의해 산출함.) * 지급여력기준 : 보험종목별 보유보험료 및 지급준비금 기준 산출액. (보험감독규정 제7-2조에 의해 산출함.)
ROA (Return on Assets)	<p>보험회사의 총자산을 이용하여 이익을 어느 정도 올리고 있는가를 나타내는 보험회사의 이익창출능력으로 자산대비수익률이라고도 함</p> $\text{ROA} = \text{당기순이익} / ((\text{전회계년도말 총자산} + \text{당분기말총자산}) / 2)$ <ul style="list-style-type: none"> * 당기순이익은 회계년도시작부터 당해분기말까지의 당기순이익을 말함 * 총자산은 B/S상의 총자산에서 미상각신계약비 및 영업권을 차감한 잔액
ROE (Return on Equity)	<p>보험회사에 투자된 자본을 사용하여 이익을 어느 정도 올리고 있는가를 나타내는 보험회사의 이익창출능력으로 자기자본수익률이라고도 함.</p> $\text{ROE} = \text{당기순이익} / ((\text{전회계년도말 자기자본} + \text{당분기말자기자본}) / 2)$ <ul style="list-style-type: none"> * 자기자본은 자본금, 자본잉여금, 이익잉여금, 자본조정 합계를 말함 * 다만, 자기자본이 음수인 경우, "-"기호로 대체하며, 자기자본을 주식 으로 명기함
신용평가등급	<p>신용평가 전문기관에서 정한 등급을 의미하며, 평가등급으로는 채무의 상환능력을 평가한 장·단기신용등급 등이 있음. 장기신용등급은 장기 채무 상환능력 및 상환불능 위험, 투자자에 법적인 보호정도 등을 나타내는 것이며, 단기신용등급은 1년미만 단기채무 상환능력 및 상환불능 위험 등을 나타냄. 각 신용평가기관별로 신용등급 체계는 다르게 표현될 수 있음.</p>